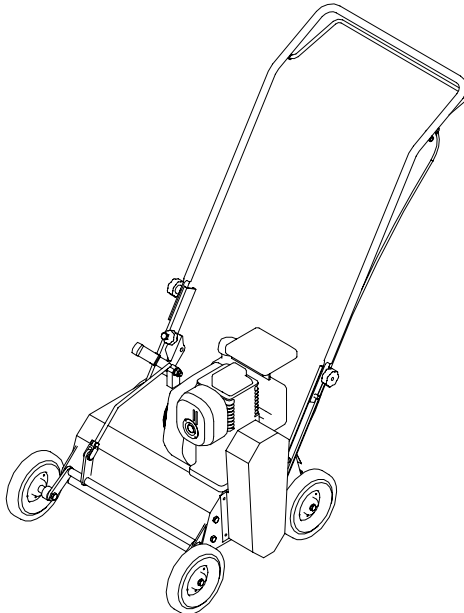


**MANUEL D'INSTRUCTIONS POUR  
L'UTILISATION ET L'ENTRETIEN**

# **Ario**

## **40-50-60**



**LIRE LE MANUEL D'INSTRUCTIONS AVANT LA MISE EN  
SERVICE.**

# 1. COMMENT UTILISER ET CONSERVER LE MANUEL D'INSTRUCTIONS

Le présent manuel d'instructions est destiné à l'utilisateur de la machine, au propriétaire, au technicien de maintenance chargé du nettoyage et au réparateur ; il doit toujours être à leur disposition pour toute consultation éventuelle.

Le manuel d'instructions a pour mission de décrire l'utilisation de la machine prévue dans l'hypothèse de projet, ses caractéristiques techniques ; de fournir des instructions concernant la manutention, le nettoyage, la mise au point, l'utilisation de la machine et la formation du personnel ; de diriger les opérations d'entretien ; de faciliter la commande de pièces détachées ; d'informer au sujet des risques résiduels et, d'une façon générale, de formuler des avertissements concernant les opérations à exécuter avec une prudence particulière.

La machine est destinée à l'emploi professionnel ; aucun manuel d'instructions ne saurait donc se substituer à une expérience suffisante de l'utilisateur.

Le présent manuel doit être considéré comme une partie intégrante de la machine ; il doit être conservé pour toute référence future jusqu'au démantèlement final de la machine.

Le manuel d'instructions doit toujours être à disposition pour la consultation et conservé dans un endroit sec et protégé.

En cas de perte ou d'endommagement, l'utilisateur peut demander un nouveau manuel au fabricant en précisant la série, le type et l'année de construction indiqué sur la plaque fixée sur l'aérateur (chap. 5) .

Le fabricant se réserve le droit de mettre à jour la production et le manuel sans avoir l'obligation d'actualiser la production et les manuels précédents.

Le constructeur décline toute responsabilité en cas de :

- utilisation impropre de l'aérateur,
- utilisation non conforme aux indications expressément fournies dans la présente documentation,
- carences graves dans l'entretien prévu et conseillé,
- modifications ou interventions non autorisées,
- utilisation de pièces détachées différentes des pièces d'origine ou spécifiques pour le modèle,
- inobservation totale ou partielle des instructions,
- événements exceptionnels.

## 2. IDENTIFICATION DES PARTIES PRINCIPALES

1. Poignée
2. Levier de réglage
3. Réglage de profondeur
4. Levier d'arrêt
5. Moteur essence/électrique
6. Évacuation

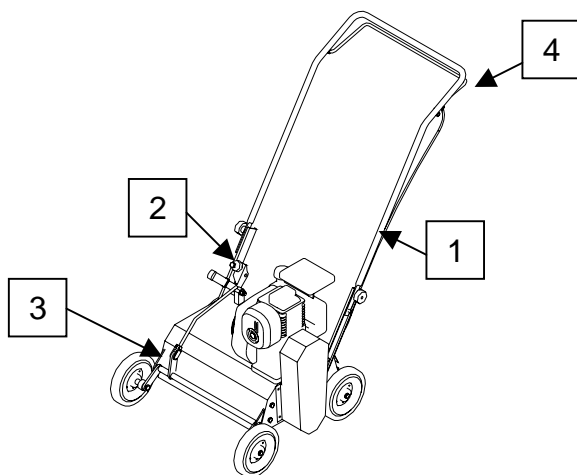


Fig. 1

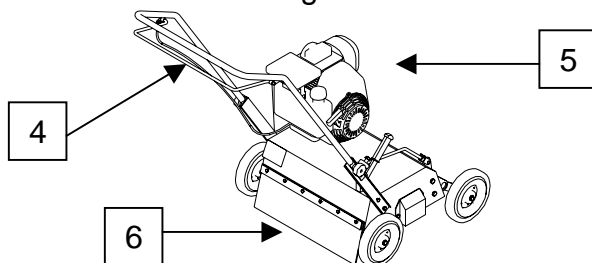


Fig. 2

### 3. UTILISATION PRÉVUE DE LA MACHINE

La machine doit être actionnée par un seul opérateur.

L'opérateur préposé doit avoir lu et bien compris les instructions contenues dans manuel pour pouvoir faire fonctionner correctement la machine.

L'opérateur doit s'assurer qu'il n'y ait aucune personne ou animal dans le rayon d'action de la machine pendant le fonctionnement de celle-ci.

L'aérateur mod. Ario 40-50-60 de Caravaggi a été construit avec la fonction d'aérer pelouses et jardins.

La machine n'est pas apte à être utilisée dans des endroits différents de ces derniers.

Pour l'utilisation dans des endroits différents, contacter le constructeur de la machine ou les revendeurs agréés.

L'opérateur préposé à l'utilisation de la machine doit avoir une connaissance approfondie de toutes les instructions fournies par ce manuel.

### 4. DÉBALLAGE DE LA MACHINE ET PRÉPARATION

L'aérateur mod. Ario 40-50-60 est fourni partiellement démonté. Il peut être fourni assemblé ou être emballé sous carton pour faciliter les opérations de manutention et de transport avant la mise en service par l'utilisateur.

Dans ces cas, la manutention doit être effectuée à l'aide d'un transpalette ou autre dispositif capable de supporter un poids d'environ 60 kg.

Éviter de :

- soulever l'aérateur avec des câbles ou des élévateurs non appropriés,
- traîner l'aérateur avec les lames du rotor en contact avec le sol,
- provoquer des chocs ou des secousses,
- exposer la machine à la pluie, au gel ou aux intempéries.

À la réception de la machine, s'assurer que le contenu correspond au bordereau de livraison.

Si vous remarquez des dégâts ou des manques à l'issue du transport, adresser immédiatement une réclamation à la compagnie de transport et prévenir le revendeur agréé ou le constructeur ; vérifier notamment :

- l'absence de bosselures, de signes de coups ou de déformations,
- qu'il n'y a pas de zones mouillées ou de signes pouvant laisser supposer que l'emballage a été exposé aux intempéries,
- il n'y a pas signe d'altérations non autorisées.

Après avoir vérifié que le transport s'est déroulé correctement, procéder au montage de la machine selon les indications des figures 4 - 5 :

- ouvrir l'emballage en s'assurant que le carton est orienté dans le bon sens,
- extraire la poignée et le corps de la machine de l'emballage,
- monter la poignée sur l'aérateur et la fixer avec les pommeaux de blocage prévus à cet effet.

Brancher le câble de l'accélérateur à l'interrupteur de sécurité.

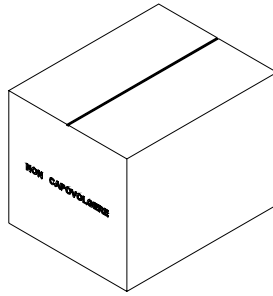


Fig. 4

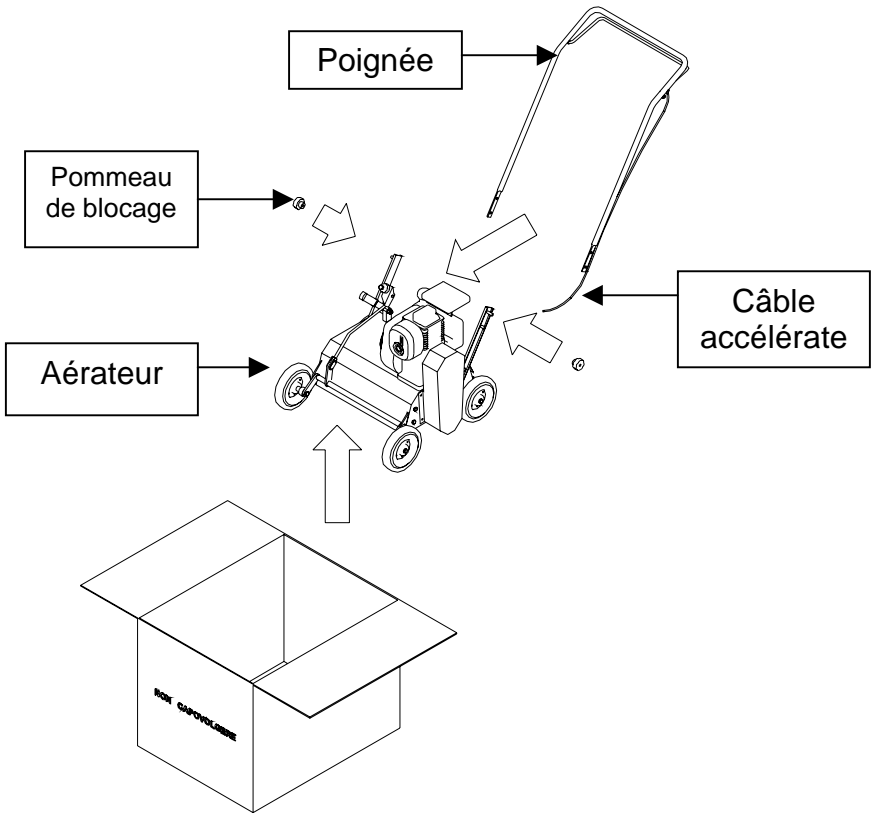


Fig. 5

## 5. CARACTÉRISTIQUES TECHNIQUES

La plaque d'identification CE est fixée de façon bien visible sur l'aérateur Ario 40-50-60 (fig. 6) .

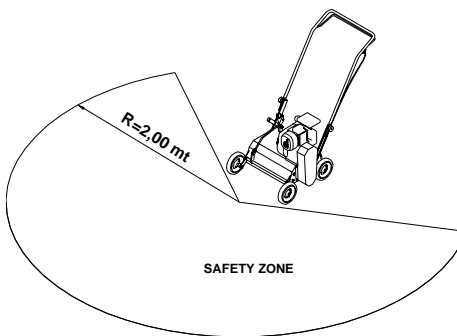
Pour toute communication avec le fabricant, citer le numéro de matricule présent sur la plaque d'identification.



Fig. 6

Version	Puissance HP ( kw )	Alimentation
ARIO 40 F / M	5 - 6,5 ( 3.7 - 4.8 )	Essence / Électrique
ARIO 50 F / M	5 - 6,5 ( 3.7 - 4.8 )	Essence / Électrique
ARIO 60 F / M	5 - 6,5 ( 3.7 - 4.8 )	Essence / Électrique

### 5.1 Encombres et dimensions



Modèle	larg.	Long.	H
Ario 40	580	1200	950
Ario 50	700	1200	950
Ario 60	830	1200	950

**Poids à vide ( kg ) : ~ 60**

**L<sub>WA</sub> MAX ( dB ) : 104**

Fig. 7

## 6. RÈGLES DE SÉCURITÉ

### Formation

- L'utilisation de la machine de la part de personnes ayant moins de 16 ans ou ne connaissant pas les instructions est interdite.
- L'opérateur est responsable envers tiers dans la zone de travail. Tenir les enfants et les animaux domestiques à l'écart quand l'aérateur est en marche.
- Cette machine doit être utilisée exclusivement pour l'aération de jardins et de terrains herbeux.
- Travailler uniquement si la lumière est suffisante.
- Quand on met le moteur en marche, s'assurer que la machine est équipée des dispositifs de protection prévus.
- Pendant le travail, s'équiper de gants et de lunettes de protection.

### Préparation / Fonctionnement

- Avant de commencer à travailler, assurez-vous que les lames sont parfaitement fixées. Si les lames apparaissent endommagées, il faut nécessairement les remplacer.
- N'utilisez pas l'aérateur sous la pluie.
- L'aérateur doit être placé sur une surface plane et solide, en position stable de façon à ne pas basculer.
- Éteignez le moteur, retirez les clés du tableau de démarrage et détachez le capuchon de la bougie (le câble d'alimentation dans le cas d'aérateurs munis de moteur électrique) pour :
  - extraire les corps étrangers éventuellement coincés dans le rotor,
  - effectuer le transport ou le déplacement de la machine hors de la zone de travail,
  - effectuer des travaux d'entretien ou de nettoyage,
  - laisser l'aérateur sans surveillance.
- Les lames tournent encore pendant quelques secondes après que le moteur a été éteint.
- Montez les lames en suivant les instructions correspondantes et utilisez uniquement des pièces détachées d'origine fournies par le constructeur.
- N'utilisez jamais l'aérateur avec des carters ou des protections défectueux ou sans que les dispositifs de sécurité soient installés et en bon état de fonctionnement.
- Mettez le moteur en marche avec précaution et conformément aux instructions d'emploi. Quand le moteur est en mouvement, il faut absolument empêcher que quiconque approche les mains et les pieds du rotor.

- Si les lames ont subi des coups forts ou présentent un fonctionnement anormal, arrêtez le moteur, retirez les clés de démarrage et détachez le capuchon de la bougie, et demandez une révision de la machine de la part d'un expert.

**Attention !** Le carburant est hautement inflammable :

- Conservez le carburant exclusivement dans les bidons prévus à cet effet.
- Introduisez toujours le carburant dans le réservoir à l'air libre, ne pas fumer et ne jamais approcher de flamme libre pendant les opérations de ravitaillement.
- Faites le plein de carburant avant de mettre le moteur en marche. N'ouvrez jamais le bouchon du réservoir de carburant et n'ajoutez pas d'essence pendant que le moteur est en marche ou quand il est encore chaud.
- S'il y a eu un épandage d'essence, n'essayez pas de mettre le moteur en marche. Portez la machine en dehors de l'aire affectée par la fuite et évitez toute source d'allumage jusqu'à ce que les vapeurs de carburant se soient dissipées.
- Refermez à fond le bouchon du réservoir.

### **Entretien et entreposage**

- Veillez à ce que tous les écrous, boulons et vis parfaitement serrés pour travailler en conditions de sécurité.
- Pour des raisons de sécurité, remplacer en temps utile les parties usées ou endommagées.
- Pour la protection des mains pendant le démontage et le montage des lames, mettre des gants de protection appropriés.

### **Version à moteur électrique**

- Vérifiez régulièrement que le câble d'alimentation est en parfait état. Ne jamais réparer le câble endommagé avec un ruban isolant ou des étaux.
- Pour le conducteur d'alimentation, utiliser exclusivement des câbles en caoutchouc normalisés du type 05 RN-F selon DIN 57282 / VDE 0282

Les fiches d'accouplement doivent être en caoutchouc ou recouvertes de caoutchouc.



## 7. MISE EN SERVICE

**Attention !** Avant de procéder à la mise en route du moteur, assurez-vous que l'aérateur est posé sur un plan stable et qu'aucun animal et aucune personne non autorisée ne se trouve dans la zone de travail.

Lire attentivement le livret d'instructions du moteur fourni par le fabricant.

Vérifiez la présence d'huile et de carburant dans le réservoir du moteur et le cas échéant faites l'appoint.

### Version avec moteur à essence

- Prenez la poignée de démarrage (Fig. 8) et tirez le câble sans forcer jusqu'à sentir la résistance provoquée par la compression, relâchez la poignée puis tirez énergiquement pour mettre le moteur en marche en maintenant pressé le levier de commande.
- Avant de faire le travail, il est nécessaire de faire fonctionner le moteur à vide pendant 1 minute environ, puis porter le moteur au nombre maximum de révolutions (à travers le levier accélérateur) et procéder à l'utilisation normale.

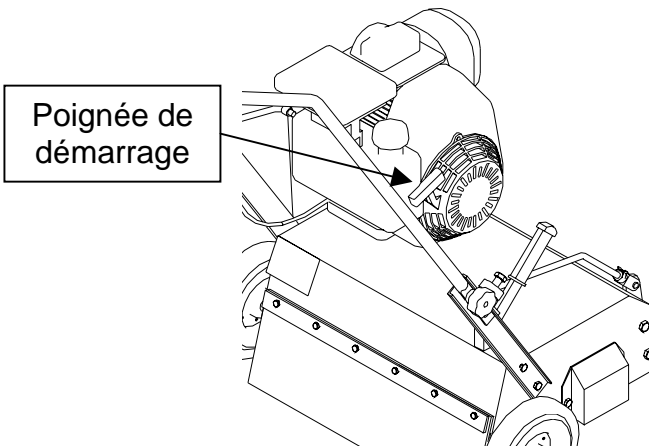


Fig. 8

### Version à moteur électrique

- Vérifiez que la tension de secteur est celle de fonctionnement du moteur (contrôlez la plaque d'identification sur le moteur).
- Assurez-vous d'avoir connecté le câble d'alimentation puis appuyez sur le bouton marche/arrêt.

## 7.1 Utilisation de la machine

Régler la profondeur d'aération en agissant sur le levier correspondant.

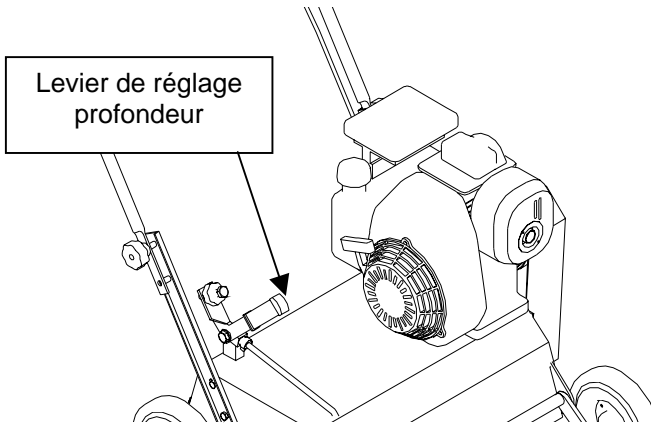


Fig. 9

Prendre la poignée de la machine et pousser dans la direction de travail en procédant à une allure régulière afin d'optimiser le résultat d'aération et sans lâcher le levier de commande.

Pour arrêter le moteur en conditions de travail ou d'urgence, relâcher le levier de commande.

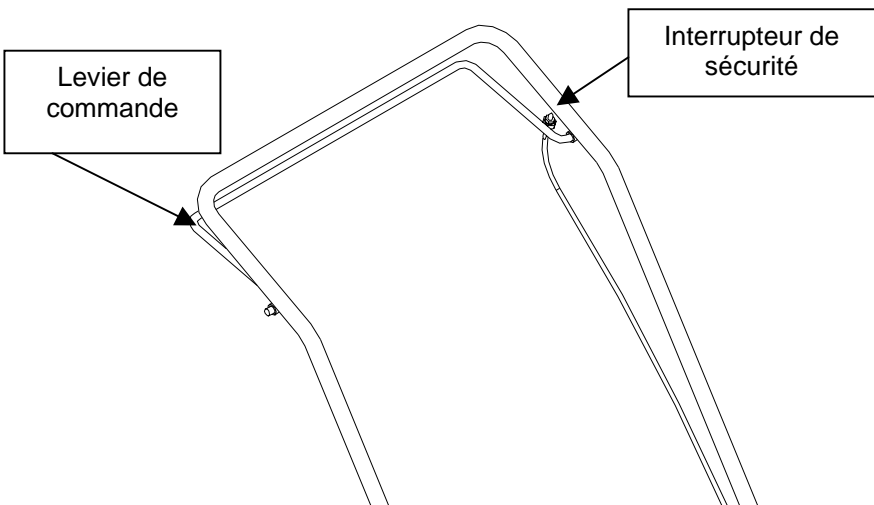


Fig. 10

## 8.1 Remplacement des lames fixes

- Retirer le carter couvre-courroie, la courroie, la protection de palier et les supports de paliers de la caisse de la machine : extraire le rotor de la caisse de la machine.
- Dévisser la bague de blocage et extraire les lames et les entretoises en veillant à prendre note de la position des entretoises qui séparent les lames.
- Remplacer les lames en remontant sur l'arbre hexagonal les entretoises que vous avez enlevées précédemment et en ayant soin de les remettre dans la même position.
- Revisser la bague de blocage et les paliers, remonter le rotor dans la machine et remettre la courroie de transmission et les protecteurs.

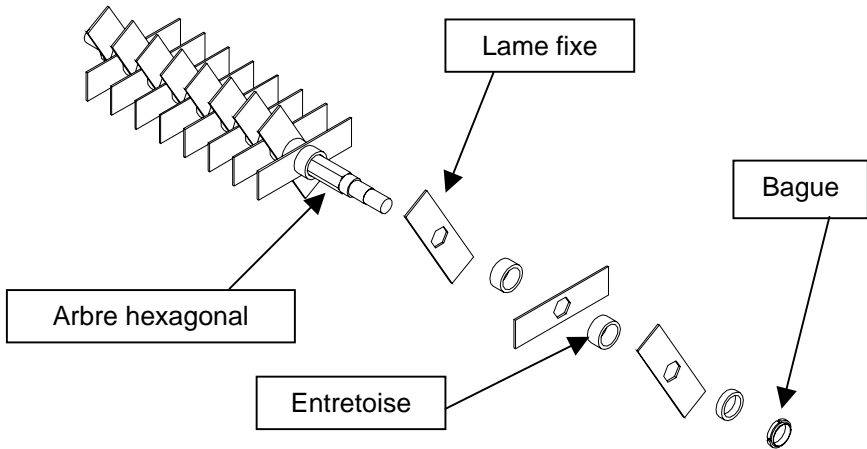


Fig. 11

## 8.2 Remplacement des lames mobiles

- Retirer le carter couvre-courroie, la courroie, la protection de palier et les supports de paliers de la caisse de la machine.
- Extraire l'arbre porte-lames de la caisse de la machine.
- Enlever les goupilles élastiques et extraire les lames et les entretoises en veillant à prendre note de la position des entretoises qui séparent les lames.
- Remplacer les lames en remontant sur la tige porte-lames les entretoises que vous avez enlevées précédemment et en ayant soin de les remettre dans la même position. Remonter les goupilles élastiques.
- Remonter les protecteurs, la courroie de transmission et les paliers démontés précédemment.

**Attention !** Le remplacement partiel des lames mobiles doit être effectué en respectant la position opposée pour l'équilibre.

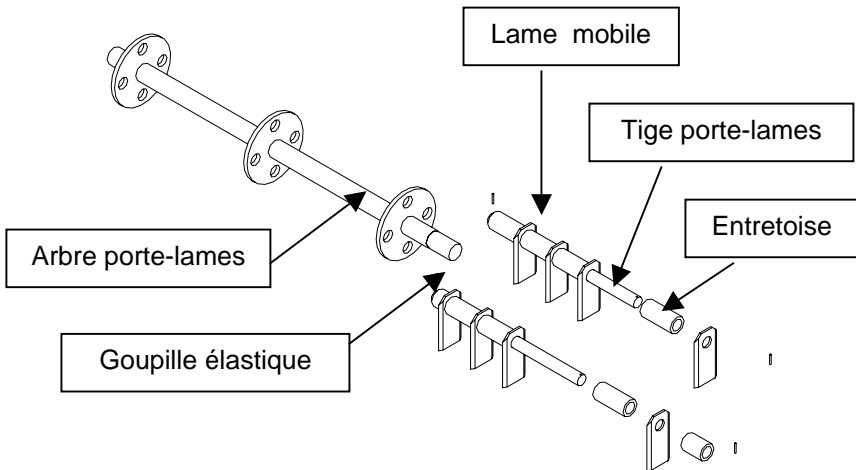


Fig. 12

### 8.3 Remplacement de la courroie de transmission

- Enlever le carter couvre-courroie et la courroie de transmission.
- Monter la courroie neuve.
- Remonter le carter couvre-courroie.

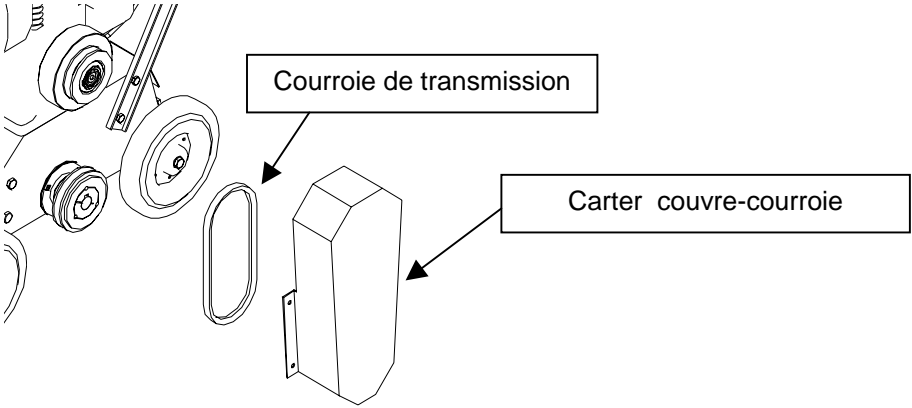


Fig. 14

### 8.4 Remplacement de l'anneau centrifugeur

- Enlever le carter couvre-courroie et la courroie de transmission.
- Dévisser la vis de tête du moteur et extraire le centrifugeur.
- Retirer le circlip et la coquille avec la poulie.
- Démontér l'anneau usé et le remplacer par un anneau neuf.
- Remonter les éléments du centrifugeur, la courroie et le carter couvre-courroie.

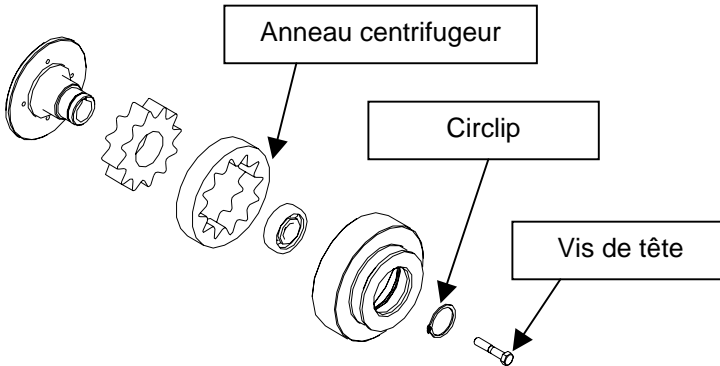


Fig. 13

## 8.5 Entretien ordinaire

	À chaque début de saison	À chaque début de travail	À chaque fin de saison
Contrôle de niveau d'huile moteur		◆	
Contrôle serrage vis, carters, etc.	◆	◆	
Contrôle tension courroie et état d'usure	◆	◆	
Vérification de l'usure des lames	◆		◆
Contrôle caoutchouc de protection	◆	◆	◆
Nettoyage de la machine			◆
Contrôle état d'usure des paliers et des arbres de transmission	◆		◆

## 9. ANOMALIES – SOLUTIONS

<b>ANOMALIES</b>	<b>SOLUTIONS</b>
L'aérateur ne démarre pas	Vérifier la tension et l'état de la courroie, blocage des poulies. Vérifier les couteaux. Vérifier l'état du moteur (consulter le livret d'instructions joint).
Démarrage difficile ou perte de puissance	Vérifier la tension et l'état de la courroie, blocage des poulies. Vérifier l'état du moteur (consulter le livret d'instructions joint).
L'aérateur perd de la puissance et fonctionne de manière irrégulière	Vérifier la tension et l'état de la courroie, blocage des poulies. Vérifier les couteaux. Vérifier l'état du moteur (consulter le livret d'instructions joint).
Vibrations excessives	Vérifier les couteaux.
Diminution de la qualité de la matière sortante	Vérifier la tension et l'état de la courroie, blocage des poulies. Vérifier l'état du moteur (consulter le livret d'instructions joint).
La trémie repousse la matière	Vérifier les couteaux. Vérifier l'état du moteur (consulter le livret d'instructions joint). Vérifier l'état d'usure du caoutchouc de protection du tuyau d'évacuation.

## 10. GARANTIE

1. La société CARAVAGGI garantit les AÉRAEURS de sa fabrication contre les cassures causées par des défauts des matériaux de construction ou des défauts de fabrication.
2. La garantie de votre AÉRATEUR prend effet à partir de la date d'achat et/ou de livraison, n'est valable que pour le premier propriétaire et pour une durée de 12 mois.
3. CARAVAGGI a le droit de vérifier l'AÉRATEUR et les composants pour lesquels l'intervention au titre de la garantie a été demandée afin de vérifier la validité de la garantie même.
4. La garantie comprend le remplacement gratuit uniquement des composants présentant des défauts avérés de matériel ou de fabrication. Sont exclus de la garantie les pièces et accessoires commerciaux.
5. La main d'œuvre, le matériel auxiliaire et le transport relatifs aux réparations au titre de la garantie sont exclus du remboursement.

### PERTE D'EFFET DE LA GARANTIE

1. CARAVAGGI décline toute responsabilité – et les considère donc exclus de la garantie – pour les dommages en général, notamment les dommages occasionnés aux personnes et aux biens, les pertes dues à un manque à gagner ou une production non réalisée ou aux frais de location et, d'une façon générale, les dommages moraux et commerciaux.
2. Toutes les demandes d'intervention au titre de la garantie concernant les moteurs montés sur les AÉRATEURS relèvent de la compétence du réseau d'assistance correspondant et ne relèvent pas de la compétence de CARAVAGGI.
3. La garantie ne prévoit pas la couverture de dommages provoqués par des emplois impropres ou incorrects, un entretien insuffisant, des accidents ou des **dommages subis pendant le transport**.
4. Les éléments consommables sujets à usure tels que les lames, marteaux, etc. , ne sont pas compris dans la garantie.
5. Les mises au point de montage et de mise en œuvre sont à la charge du distributeur, du revendeur ou du concessionnaire.
6. Les réparations, activités d'entretien ou modifications réalisées par des personnes ou des revendeurs non autorisés entraînent la perte d'effet immédiate de la garantie.
7. L'entretien et le réglage ordinaires relèvent de la compétence du propriétaire et sont donc exclus de la garantie.
8. L'utilisation et le montage de composants et d'accessoires non originaux entraînent la perte d'effet immédiate de la garantie.

### MANIÈRE DE PROCÉDER POUR LA DEMANDE D'INTERVENTION AU TITRE DE LA GARANTIE

Si l'AÉRATEUR révèle des défauts de matériel ou de fabrication, le propriétaire devra présenter une demande écrite au titre de la garantie dans les termes suivants :

1. La machine devra être apportée au revendeur chez lequel elle a été achetée ou auprès d'un revendeur agréé CARAVAGGI.
2. Le propriétaire devra présenter le coupon de garantie régulièrement complété ; à défaut, il devra présenter la facture d'achat.
3. La demande au titre de la garantie sera établie par le revendeur, qui la transmettra à CARAVAGGI.
4. La concession ou non du droit à la garantie est une décision sans appel de CARAVAGGI.
5. Litiges : les Tribunaux de Brescia ont la compétence exclusive.

La garantie prend effet à partir de la date de mise en service, à condition qu'elle ne soit pas postérieure à 30 jours à compter de l'expédition de l'usine et dure 12 mois naturels.



## 11. DÉCLARATION DE CONFORMITÉ



La société Caravaggi déclare sous sa propre responsabilité que la machine :  
AÉRATEUR Type ARIO 40-50-60 dans les versions électrique ( E ) et moteur à explosion ( B ) ,  
est conforme aux prescriptions fondamentales de sécurité et de protection de la santé prévues par les Directives CEE 98/37, 89/336 et 73/23 et modifications postérieures 89/686 , 91/368, 93/44 et 93/68.

EN 292  
EN 294

Le Fabricant

A handwritten signature in black ink, appearing to read 'Caravaggi Gianlorenzo', written in a cursive style.

( CARAVAGGI GIANLORENZO )

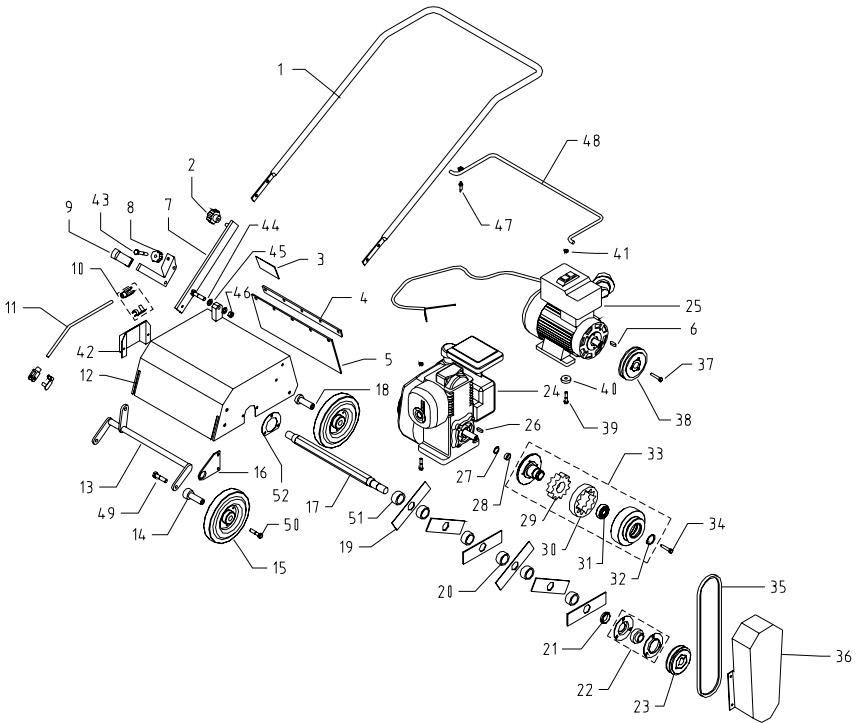
Pontoglio, 01 / JAN / 1995

## PIÈCES DÉTACHÉES ARIO 40 F

REP.	Description	Qté.	Code
1	Poignée	1	AR4000001F
2	Pommeau M 10	2	AR4000002F
3	Série autocollants	1	AR4000003F
4	Barre plate de fixation	1	AR4000004F
5	Caoutchouc de protection	1	AR4000005F
6	Clavette moteur électrique	1	AR4000006F
7	Rallonge poignée	2	AR4000007F
8	Levier de réglage	1	AR4000008F
9	Bouton 25x8	1	AR4000009F
10	Fourche M 10	2	AR4000010F
11	Goujon de réglage	1	AR4000011F
12	Caisse	1	AR4000012F
13	Essieu	1	AR4000013F
14	Goujon roue avant	2	AR4000014F
15	Roue 200 / 50 - 100	4	AR4000015F
16	Plaque essieu	2	AR4000016F
17	Arbre porte-lames hexagonal	1	AR4000017F
18	Goujon roue arrière	2	AR4000018F
19	Lame fixe	15	AR4000019F
20	Entretoise	14	AR4000020F
21	Bague M 35	2	AR4000021F
22	Support SBPF 205	2	AR4000022F
23	Poulie 1A 100	1	AR4000023F
24	Moteur à essence	1	AR4000024F
25	Moteur électrique	1	AR4000025F
26	Clavette moteur à essence	1	AR4000026F
27	Cale PS $\phi$ 20x1	1	AR4000027F
28	Entretoise $\phi$ 19x7	1	AR4000028F
29	Étoile en aluminium	1	AR4000029F
30	Pneu centrifuge $\phi$ 122	1	AR4000030F
31	Palier	1	AR4000031F
32	Circlip	1	AR4000032F
33	Poulie centrifuge 1A 122	1	AR4000033F
34	Vis 5 / 16 x 1" UNF ( B )	1	AR4000034F
35	Courroie A-29	1	AR4000035F
36	Carter couvre-courroie	1	AR4000036F
37	Vis à tête extérieure M 8x30 ( E )	1	AR4000037F
38	Poulie 1A 90 ( E )	1	AR4000038F
39	Vis à tête extérieure M 8x35	4	AR4000039F
40	Entretoise pour moteur électrique	4	AR4000040F
41	Ecrou block M8	4	AR4000041F
42	Protection palier	1	AR4000042F
43	Vis à tête extérieure M12x60	1	AR4000043F

# PIÈCES DÉTACHÉES ARIO 40 F

REP.	Description	Qté.	Code
41	Ecrou block M8	4	AR4000041F
42	Protection palier	1	AR4000042F
43	Vis à tête extérieure M12x60	1	AR4000043F
44	Vis à tête extérieure M12x50	1	AR4000044F
45	Ressort Belleville	2	AR4000045F
46	Ecrou block M12	1	AR4000046F
47	Interrupteur	1	AR4000047F
48	Levier de commande	1	AR4000048F
49	Vis à tête extérieure M 12x30	4	AR4000049F
50	Vis à tête extérieure M 10x30	4	AR4000050F
51	Entretoise H=11	2	AR4000051F
52	Bride pour paliers	2	AR4000052F

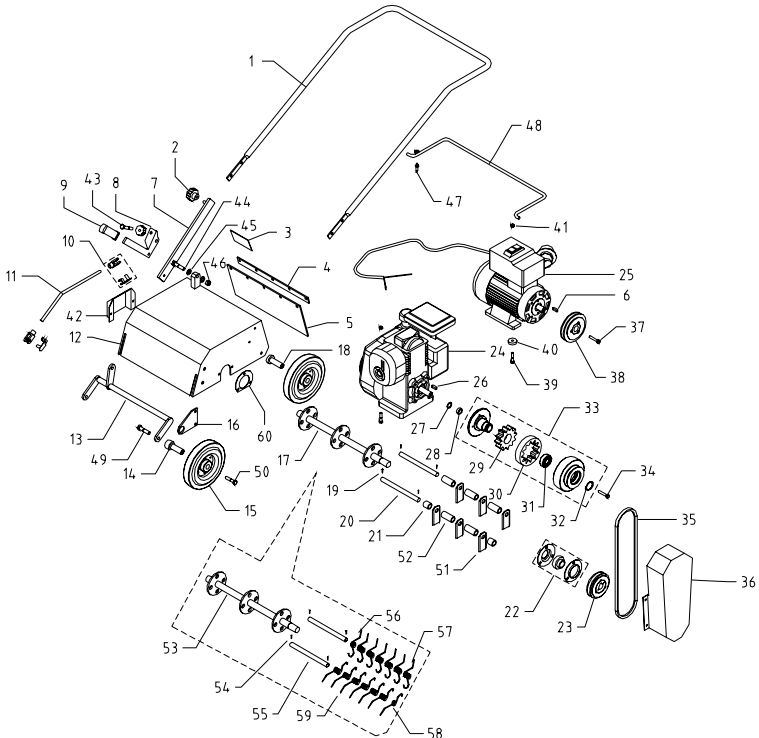


## PIÈCES DÉTACHÉES ARIO 40 M

REP.	Description	Qté.	Code
1	Poignée	1	AR4000001M
2	Pommeau M 10	2	AR4000002M
3	Série autocollants	1	AR4000003M
4	Barre plate de fixation	1	AR4000004M
5	Caoutchouc de protection	1	AR4000005M
6	Clavette moteur électrique	1	AR4000006M
7	Rallonge poignée	2	AR4000007M
8	Levier de réglage	1	AR4000008M
9	Bouton 25x8	1	AR4000009M
10	Fourche M 10	2	AR4000010M
11	Goujon de réglage	1	AR4000011M
12	Caisse	1	AR4000012M
13	Essieu	1	AR4000013M
14	Goujon roue avant	2	AR4000014M
15	Roue 200 / 50 - 100	4	AR4000015M
16	Plaque essieu	2	AR4000016M
17	Arbre porte-lames	1	AR4000017M
18	Goujon roue arrière	2	AR4000018M
19	Goupille élastique	8	AR4000019M
20	Tige porte-lame	4	AR4000020M
21	Entretoise H=25	4	AR4000021M
22	Support SBPF 205	2	AR4000022M
23	Poulie 1A 100	1	AR4000023M
24	Moteur à essence	1	AR4000024M
25	Moteur électrique	1	AR4000025M
26	Clavette moteur à essence	1	AR4000026M
27	Cale PS $\phi$ 20x1	1	AR4000027M
28	Entretoise $\phi$ 19x7	1	AR4000028M
29	Étoile en aluminium	1	AR4000029M
30	Pneu centrifuge $\phi$ 122	1	AR4000030M
31	Palier	1	AR4000031M
32	Circlip	1	AR4000032M
33	Poulie centrifuge 1A 122	1	AR4000033M
34	Vis 5 / 16 x 1" UNF ( B )	1	AR4000034M
35	Courroie A-29	1	AR4000035M
36	Carter couvre-courroie	1	AR4000036M
37	Vis à tête extérieure M 8x30 ( E )	1	AR4000037M
38	Poulie 1A 90 ( E )	1	AR4000038M
39	Vis à tête extérieure M 8x35	4	AR4000039M
40	Entretoise pour moteur électrique	4	AR4000040M
41	Ecrou block M8	4	AR4000041M
42	Protection palier	1	AR4000042M
43	Vis à tête extérieure M12x60	1	AR4000043M

# PIÈCES DÉTACHÉES ARIO 40 M

REP.	Description	Qté.	Code
44	Vis à tête extérieure M12x50	1	AR4000044M
45	Ressort Belleville	2	AR4000045M
46	Ecrou block M12	1	AR4000046M
47	Interrupteur	1	AR4000047M
48	Levier de commande	1	AR4000048M
49	Vis à tête extérieure M 12x30	4	AR4000049M
50	Vis à tête extérieure M 10x30	4	AR4000050M
51	Lame	12	AR4000051M
52	Entretoise H=53	10	AR4000052M
53	Arbre porte-ressorts	1	AR4000053M
54	Goupille élastique	8	AR4000054M
55	Tuyau porte-ressorts	4	AR4000055M
56	Ressort "gold" court	2	AR4000056M
57	Ressort "gold" long	12	AR4000057M
58	Ressort "silver" court	2	AR4000058M
59	Ressort "silver" long	12	AR4000059M
60	Bride pour paliers	2	AR4000060M



## PIÈCES DÉTACHÉES ARIO 50 F

REP.	Description	Qté.	Code
1	Poignée	1	AR5000001F
2	Pommeau M 10	3	AR5000002F
3	Série autocollants	1	AR5000003F
4	Barre plate de fixation	1	AR5000004F
5	Caoutchouc de protection	1	AR5000005F
6	Clavette moteur électrique	1	AR5000006F
7	Rallonge poignée	2	AR5000007F
8	Levier de réglage	1	AR5000008F
9	Bouton 25x8	1	AR5000009F
10	Fourche M 10	2	AR5000010F
11	Goujon de réglage	1	AR5000011F
12	Caisse	1	AR5000012F
13	Essieu	1	AR5000013F
14	Goujon roue avant	2	AR5000014F
15	Roue 200 / 50 - 100	4	AR5000015F
16	Plaque essieu	2	AR5000016F
17	Arbre porte-lames	1	AR5000017F
18	Goujon roue arrière	2	AR5000018F
19	Lame fixe	19	AR5000019F
20	Entretoise	16	AR5000020F
21	Bague M 35	2	AR5000021F
22	Support UBPF 205	2	AR5000022F
23	Poulie 1A 100	1	AR5000023F
24	Moteur à essence	1	AR5000024F
25	Moteur électrique	1	AR5000025F
26	Clavette moteur à essence	1	AR5000026F
27	Cale PS $\phi$ 20x1	1	AR5000027F
28	Entretoise $\phi$ 19x8	1	AR5000028F
29	Étoile en aluminium	1	AR5000029F
30	Pneu centrifuge $\phi$ 122	1	AR5000030F
31	Palier	1	AR5000031F
32	Circlip	1	AR5000032F
33	Poulie centrifuge 1A 122	1	AR5000033F
34	Vis 5 x 16 / UNF (B)	1	AR5000034F
35	Courroie A-29	1	AR5000035F
36	Carter couvre-courroie	1	AR5000036F
37	Vis à tête extérieure M 8x30 (E)	1	AR5000037F
38	Poulie 1A 90	1	AR5000038F
39	Vis à tête extérieure M 8x35 (E)	4	AR5000039F
40	Entretoise pour moteur électrique	4	AR5000040F
41	Ecrou block M8	4	AR5000041F
42	Protection palier	1	AR5000042F
43	Vis à tête extérieure M 12x60	1	AR5000043F



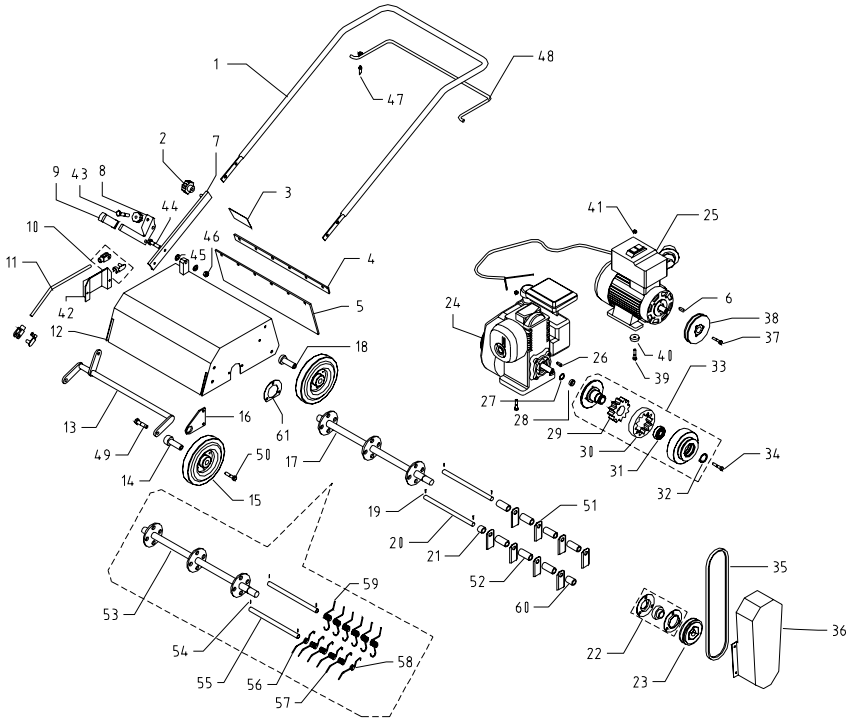
## PIÈCES DÉTACHÉES ARIO 50 M

REP.	Description	Qté.	Code
1	Poignée	1	AR5000001M
2	Pommeau M 10	3	AR5000002M
3	Série autocollants	1	AR5000003M
4	Barre plate de fixation	1	AR5000004M
5	Caoutchouc de protection	1	AR5000005M
6	Clavette moteur électrique	1	AR5000006M
7	Rallonge poignée	2	AR5000007M
8	Levier de réglage	1	AR5000008M
9	Bouton 25x8	1	AR5000009M
10	Fourche M 10	2	AR5000010M
11	Goujon de réglage	1	AR5000011M
12	Caisse	1	AR5000012M
13	Essieu	1	AR5000013M
14	Goujon roue avant	2	AR5000014M
15	Roue 200 / 50 - 100	4	AR5000015M
16	Plaque essieu	2	AR5000016M
17	Arbre porte-lames	1	AR5000017M
18	Goujon roue arrière	2	AR5000018M
19	Goupille élastique	8	AR5000019M
20	Tige porte-lame	4	AR5000020M
21	Entretoise H=20	2	AR5000021M
22	Support UBPF 205	2	AR5000022M
23	Poulie 1A 100	1	AR5000023M
24	Moteur à essence	1	AR5000024M
25	Moteur électrique	1	AR5000025M
26	Clavette moteur à essence	1	AR5000026M
27	Cale PS $\phi$ 20x1	1	AR5000027M
28	Entretoise $\phi$ 19x8	1	AR5000028M
29	Étoile en aluminium	1	AR5000029M
30	Pneu centrifuge $\phi$ 122	1	AR5000030M
31	Palier	1	AR5000031M
32	Circlip	1	AR5000032M
33	Poulie centrifuge 1A 122	1	AR5000033M
34	Vis 5 x 16 / UNF (B)	1	AR5000034M
35	Courroie A-29	1	AR5000035M
36	Carter couvre-courroie	1	AR5000036M
37	Vis à tête extérieure M 8x30 (E)	1	AR5000037M
38	Poulie 1A 90	1	AR5000038M
39	Vis à tête extérieure M 8x35 (E)	4	AR5000039M
40	Entretoise pour moteur électrique	4	AR5000040M
41	Ecrou block M8	4	AR5000041M
42	Protection palier	1	AR5000042M
43	Vis à tête extérieure M 12x60	1	AR5000043M



# PIÈCES DÉTACHÉES ARIO 50 M

REP.	Description	Qté.	Code
44	Vis à tête extérieure M 12x50	1	AR5000044M
45	Ressort Belleville	2	AR5000045M
46	Ecrou block M12	1	AR5000046M
47	Interrupteur	1	AR5000047M
48	Levier de commande	1	AR5000048M
49	Vis à tête extérieure M 12x30	4	AR5000049M
50	Vis à tête extérieure M 10x30	4	AR5000050M
51	Lame	16	AR5000051M
52	Entretoise H=54	14	AR5000052M
53	Arbre porte-ressorts	1	AR5000053M
54	Goupille élastique	8	AR5000054M
55	Tuyau porte-ressorts	4	AR5000055M
56	Ressort "gold" court	2	AR5000056M
57	Ressort "gold" long	17	AR5000057M
58	Ressort "silver" court	2	AR5000058M
59	Ressort "silver" long	17	AR5000059M
60	Entretoise H=34	2	AR5000060M
61	Bride pour paliers	2	AR5000061M

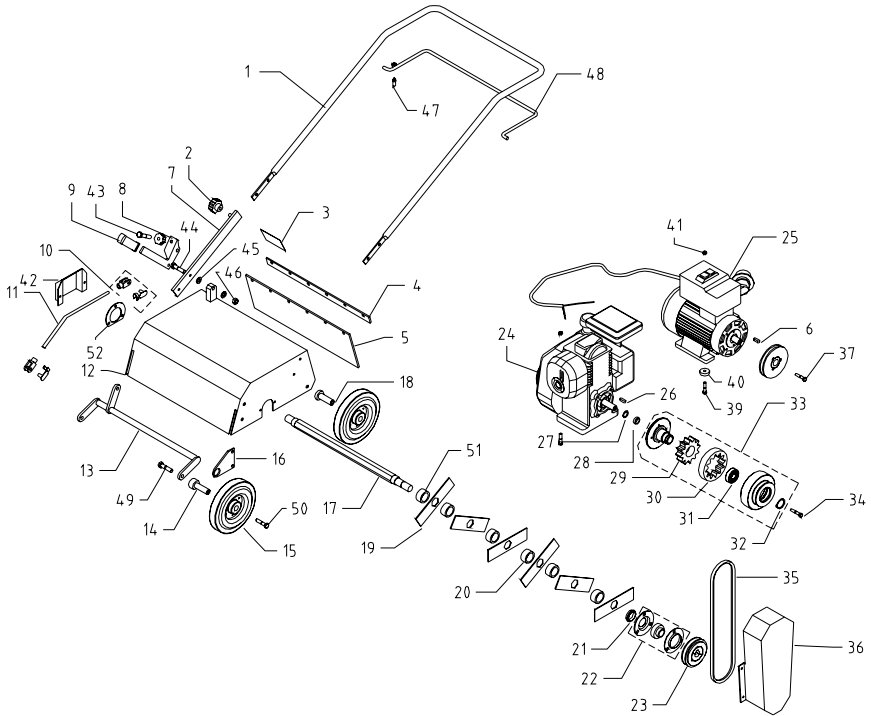


## PIÈCES DÉTACHÉES ARIO 60 F

REP.	Description	Qté.	Code
1	Poignée	1	AR6000001F
2	Pommeau M 10	3	AR6000002F
3	Série autocollants	1	AR6000003F
4	Barre plate de fixation	1	AR6000004F
5	Caoutchouc de protection	1	AR6000005F
6	Clavette moteur électrique	1	AR6000006F
7	Rallonge poignée	2	AR6000007F
8	Levier de réglage	1	AR6000008F
9	Bouton 25x8	1	AR6000009F
10	Fourche M 10	2	AR6000010F
11	Goujon de réglage	1	AR6000011F
12	Caisse	1	AR6000012F
13	Essieu	1	AR6000013F
14	Goujon roue avant	2	AR6000014F
15	Roue 200 / 50 - 100	4	AR6000015F
16	Plaque essieu	2	AR6000016F
17	Arbre porte-lames	1	AR6000017F
18	Goujon roue arrière	2	AR6000018F
19	Lame fixe	24	AR6000019F
20	Entretoise	21	AR6000020F
21	Bague M 35	2	AR6000021F
22	Support UBPF 205	2	AR6000022F
23	Poulie 1A 100	1	AR6000023F
24	Moteur à essence	1	AR6000024F
25	Moteur électrique	1	AR6000025F
26	Clavette moteur à essence	1	AR6000026F
27	Cale PS $\phi$ 20x1	1	AR6000027F
28	Entretoise $\phi$ 19x8	1	AR6000028F
29	Étoile en aluminium	1	AR6000029F
30	Pneu centrifuge $\phi$ 122	1	AR6000030F
31	Palier	1	AR6000031F
32	Circlip	1	AR6000032F
33	Poulie centrifuge 1A 122	1	AR6000033F
34	Vis 5 x 16 / UNF (B)	1	AR6000034F
35	Courroie A-29	1	AR6000035F
36	Carter couvre-courroie	1	AR6000036F
37	Vis à tête extérieure M 8x30 (E)	1	AR6000037F
38	Poulie 1A 90	1	AR6000038F
39	Vis à tête extérieure M 8x35 (E)	4	AR6000039F
40	Entretoise pour moteur électrique	4	AR6000040F
41	Ecrou block M8	4	AR6000041F
42	Protection palier	1	AR6000042F
43	Vis à tête extérieure M 12x60	1	AR6000043F

# PIÈCES DÉTACHÉES ARIO 60 F

REP.	Description	Qté.	Code
44	Vis à tête extérieure M 12x50	1	AR6000044F
45	Ressort Belleville	2	AR6000045F
46	Ecrou block M12	1	AR6000046F
47	Interrupteur	1	AR6000047F
48	Levier de commande	1	AR6000048F
49	Vis à tête extérieure M 12x30	4	AR6000049F
50	Vis à tête extérieure M 10x30	4	AR6000050F
51	Entretoise H=11	2	AR6000051F
52	Bride pour paliers	2	AR6000052F

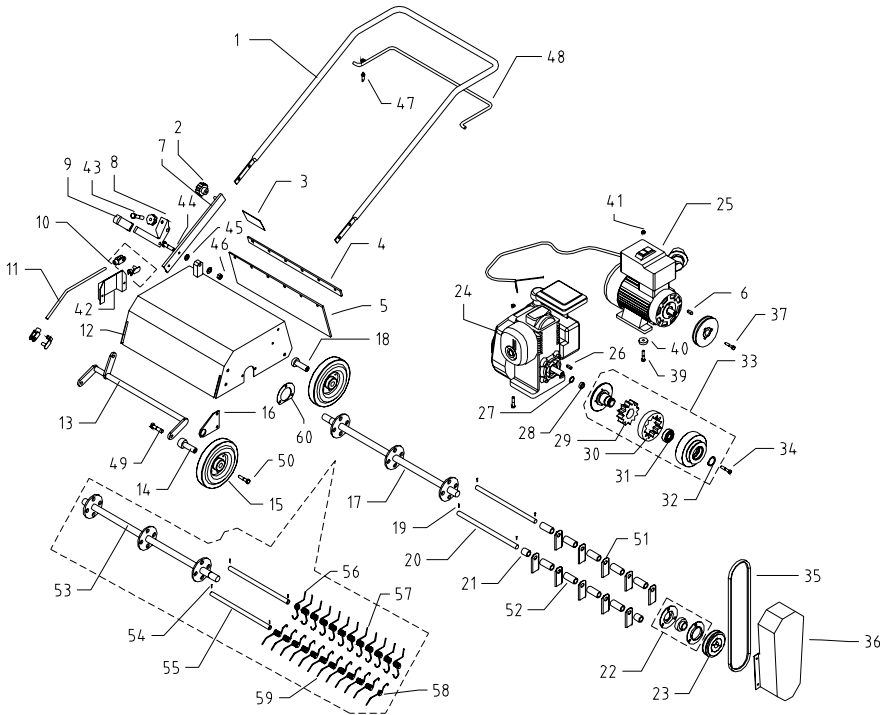


## PIÈCES DÉTACHÉES ARIO 60 M

REP.	Description	Qté.	Code
1	Poignée	1	AR6000001M
2	Pommeau M 10	3	AR6000002M
3	Série autocollants	1	AR6000003M
4	Barre plate de fixation	1	AR6000004M
5	Caoutchouc de protection	1	AR6000005M
6	Clavette moteur électrique	1	AR6000006M
7	Rallonge poignée	2	AR6000007M
8	Levier de réglage	1	AR6000008M
9	Bouton 25x8	1	AR6000009M
10	Fourche M 10	2	AR6000010M
11	Goujon de réglage	1	AR6000011M
12	Caisse	1	AR6000012M
13	Essieu	1	AR6000013M
14	Goujon roue avant	2	AR6000014M
15	Roue 200 / 50 - 100	4	AR6000015M
16	Plaque essieu	2	AR6000016M
17	Arbre porte-lames	1	AR6000017M
18	Goujon roue arrière	2	AR6000018M
19	Goupille élastique	8	AR6000019M
20	Tige porte-lame	4	AR6000020M
21	Entretoise H=28	4	AR6000021M
22	Support UBPF 205	2	AR6000022M
23	Poulie 1A 100	1	AR6000023M
24	Moteur à essence	1	AR6000024M
25	Moteur électrique	1	AR6000025M
26	Clavette moteur à essence	1	AR6000026M
27	Cale PS $\phi$ 20x1	1	AR6000027M
28	Entretoise $\phi$ 19x8	1	AR6000028M
29	Étoile en aluminium	1	AR6000029M
30	Pneu centrifuge $\phi$ 122	1	AR6000030M
31	Palier	1	AR6000031M
32	Circlip	1	AR6000032M
33	Poulie centrifuge 1A 122	1	AR6000033M
34	Vis 5 x 16 / UNF (B)	1	AR6000034M
35	Courroie A-29	1	AR6000035M
36	Carter couvre-courroie	1	AR6000036M
37	Vis à tête extérieure M 8x30 (E)	1	AR6000037M
38	Poulie 1A 90	1	AR6000038M
39	Vis à tête extérieure M 8x35 (E)	4	AR6000039M
40	Entretoise pour moteur électrique	4	AR6000040M
41	Ecrou block M8	4	AR6000041M
42	Protection palier	1	AR6000042M
43	Vis à tête extérieure M 12x60	1	AR6000043M

# PIÈCES DÉTACHÉES ARIO 60 M

REP.	Description	Qté.	Code
44	Vis à tête extérieure M 12x50	1	AR6000044M
45	Ressort Belleville	2	AR6000045M
46	Ecrou block M12	1	AR6000046M
47	Interrupteur	1	AR6000047M
48	Levier de commande	1	AR6000048M
49	Vis à tête extérieure M 12x30	4	AR6000049M
50	Vis à tête extérieure M 10x30	4	AR6000050M
51	Lame	20	AR6000051M
52	Entretoise H=55	18	AR6000052M
53	Arbre porte-ressorts	1	AR6000053M
54	Goupille élastique	8	AR6000054M
55	Tuyau porte-ressorts	4	AR6000055M
56	Ressort "gold" court	2	AR6000056M
57	Ressort "gold" long	22	AR6000057M
58	Ressort "silver" court	2	AR6000058M
59	Ressort "silver" long	22	AR6000059M
60	Bride pour paliers	2	AR6000060M



**CARAVAGGI MACCHINE INDUSTRIALI**  
**Via Monte Adamello , 20**  
**25037 Pontoglio ( BS ) - ITALY**  
**Tel. +39 030 7470464 - Fax +39 030 7470004**  
**Internet <http://www.caravaggi.com>**  
**Email [info@caravaggi.com](mailto:info@caravaggi.com)**